

# 선교회 월례회

## 2025 년 6 월

사회: 선교회장

찬양: 세상 모든 민족이 구원을 얻기까지

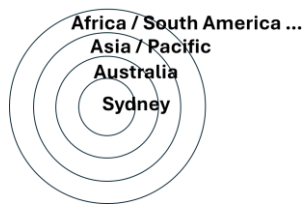
기도: 회원 중

### 말씀: 복음전도의 동심원 (행 1.8)

오직 성령이 너희에게 임하시면 너희가 권능을 받고 예루살렘과 온 유대와 사마리아와 땅끝까지 이르러 내 증인이 되리라

### 1. 예수님의 지상명령의 동심원

예수님의 지상명령을 수행함에 있어 내 삶의 영향력을 끼칠 수 있는 영향력의 동심원은 ‘예루살렘-유대-사마리아-땅 끝’ 입니다. 이것은 오늘날로 말하자면, 내가 사는 지역(local)-내가 사는 나라(nation)-인근국가(neighbouring countries)- 먼 나라들(distant countries)입니다.



### 2. 효과적이고 실재적인 복음전도의 동심원

복음전도는 가까운 곳에서 먼 곳 가릴 것 없이 동시적으로 수행하는 사명인 것은 분명한 것이지만, 우리가 실재적이고 효율적으로 감당할 수 있는 영향력은 내가 가까운 인간관계 안에서 발생하기 마련입니다. 그러므로 복음전도의 가장 안쪽 동심원인 내가 사는 지역(local)을 세분화하면 다음과 같이 나눌 수 있습니다.



### 1) 핵심관계

나와 가장 친근한 사람들입니다. 가족이나 친구들인데, 가족이라고 해도 나와 거리가 있는 가족들이 있을 수 있습니다. 같은 학교나 운동을 같이 한다고 해서 꼭 친하다고 볼 수는 없습니다. 그래서 핵심관계는 나와 아주 깊은 관계를 맺는 사람들로서 언제나 신뢰와 지지를 얻을 수 있는 사람들입니다.

### 2) 일상관계

내가 일상적으로 자주 접하는 사람들입니다. 아주 친하다고 볼 수는 없지만, 같은 학교를 다니거나, 같은 동호회(취미나 운동)나 사회활동(한인회, 부녀회)을 하며 자주 접하는 사람들입니다.

### 3) 주변관계

이상에서 아주 친하거나 자주 접하지는 않지만, 안면이 있는 사람들입니다. 자주 애용하는 병원이나 약국 또는 식당이나 식품점 직원들입니다. 집안 일을 늘 처리해주는 핸디맨이나 늘 이용하는 미장원 사장이나 직원 등도 해당됩니다.

### 4) 동질관계

개인적 관계나 자주 접하는 사람들은 아니어서, 새롭게 만나게 된 사람들이라고 해도, 같은 직업을 갖거나, 취미활동이 같거나, 같은 고향 출신이거나, 같은 학교 출신(동문)이거나 혹은 배우자와의 배경과도 공통분모가 있는 사람들을 만나면, 다른 이들보다 좀 더 쉽게 친근해질 수 있습니다.

### 5) 소외계층

잘 알던 사람들은 아니지만, 도움이 필요한 소외계층의 사람들입니다. 그들이 필요로 하는 도움을 주면서 그들과 친해지고 또 신뢰를 얻어서 그들을 주님께 좀 더 용이하게 이끌 수 있습니다.

## 3. 복음의 낚시터

예수님께서 고기 잡는 어부였던 사람들을 제자로 부르실 때, 내가 너희로 고기 잡는 사람이 아니라, 사람을 낚는 어부가 되게 하겠다고 하셨습니다. 이런 면에서 우리 모든 성도들은 사람을 낚는 어부들입니다. 우리가 살고 있는 이런 관계의 동심원들은 우리가 고기를 낚을 낚시터, 강이나 바다입니다.

오늘 우리는 땅 끝 모든 민족까지는 아니고, 우리의 일상 생활 속에서

전도할 수 있는 동심원의 1,2, 3 인 ‘핵심’, “일상” “주변”의 세 관계의 동심원입니다. 이들은 우리의 전도대상으로 삼으려 합니다.

낚시를 하러 가면, 먼저 밀밥을 뿌립니다. 그러면 물고기들이 몰려들어 수월하게 잡을 수 있는 것입니다. 마찬가지로 우리가 영혼을 낚기 위해서도 나의 복음의 낚시터에 밀밥을 뿌려야 합니다. 내가 주께로 인도할 나의 관계의 동심원 안에 그 사람들에게 평소와 관심을 사랑을 뿌려야 합니다. 이것을 쉽게 말해 영혼의 어장 관리라 할 수 있습니다.

내 삶의 관계의 동심원에서 아직 복음을 알지 못하는 자들을 위해 기도하며 주님께로 인도하기 위해 기도하며 섬깁시다.

### 생각 나누기

- 1) 전도를 해본 적이 있거나, 사람들을 교회로 인도한 경험을 나누어 봅시다.
- 2) 불신자를 전도하는 데에 있어 내게 가장 어려운 부분은 어떤 것들인지 말해 봅시다.
- 3) 복음전도를 위해, 내 삶의 관계의 동심원에 제일 중심관계들인 ‘핵심’-‘일상’-‘주변’ 관계 안에 있는 사람들은 누구인지 말해 봅시다.
- 4) 고기를 낚기 전에 낚시터에 밀밥을 뿌리듯이, 내가 사람들을 주께로 이끌기 위해 평소에 사람들에게 뿌려야 할 선한영향력은 어떤 것들인지 말해 봅시다.

### 같이 기도하기

- 1) 구원얻지 못한 영혼들에 대한 긍휼한 마음과 그들을 주님께로 이끌기 위한 영혼구령의 열정을 간구하며 기도합니다.
- 2) 생명을 낳는 교회요 성도가 되게 하시기를, 그리고 흠커밍데이와 새생명초정주일을 통해 영혼의 열매를 거둘 수 있기를 위해 기도합니다.

### 찬양하기

폐회 - 주기도문

# 세상 모든 민족이

(원제: 물이 바다 덮음같이)

고형원



세상 모든 민족이 - 구원 을 얻 기 까 러 - 쉬 지 않 으 시 는 - 하 나 님 -



주의 사랑 가 지 고 - 우리 이 제 일 어 나 - 주 따 르 게 하 소 서



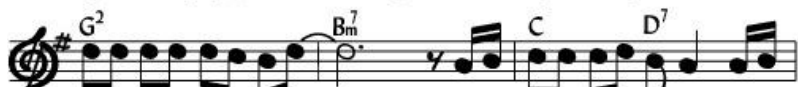
세상 모든 육체가 - 주의 영광 보 도 록 - 우 리 부 르 시 는 - 하 나 님 -



주의 손 과 발 되 어 - 세 상 을 치 유 하 며 - 주 섬 기 게 하 소 서



물 이 바 다 덮 음 같 이 - 여 호 와 의 영광 을 - 인 정 하 는 것 이



온 세 상 가 득 하 리 라 - 물 이 바 다 덮 음 같 이 물 이



바 다 덮 음 같 이 물 이 바 다 덮 음 같 이 -



보 리 라 그 날 에 주의 영광 가 득 한 - 세 상



우리 는 - 듣 게 되 리 온 세 상 가 득 한 승 리 의 - 함 성

Copyright (C) 고형원 . Used by Permission.